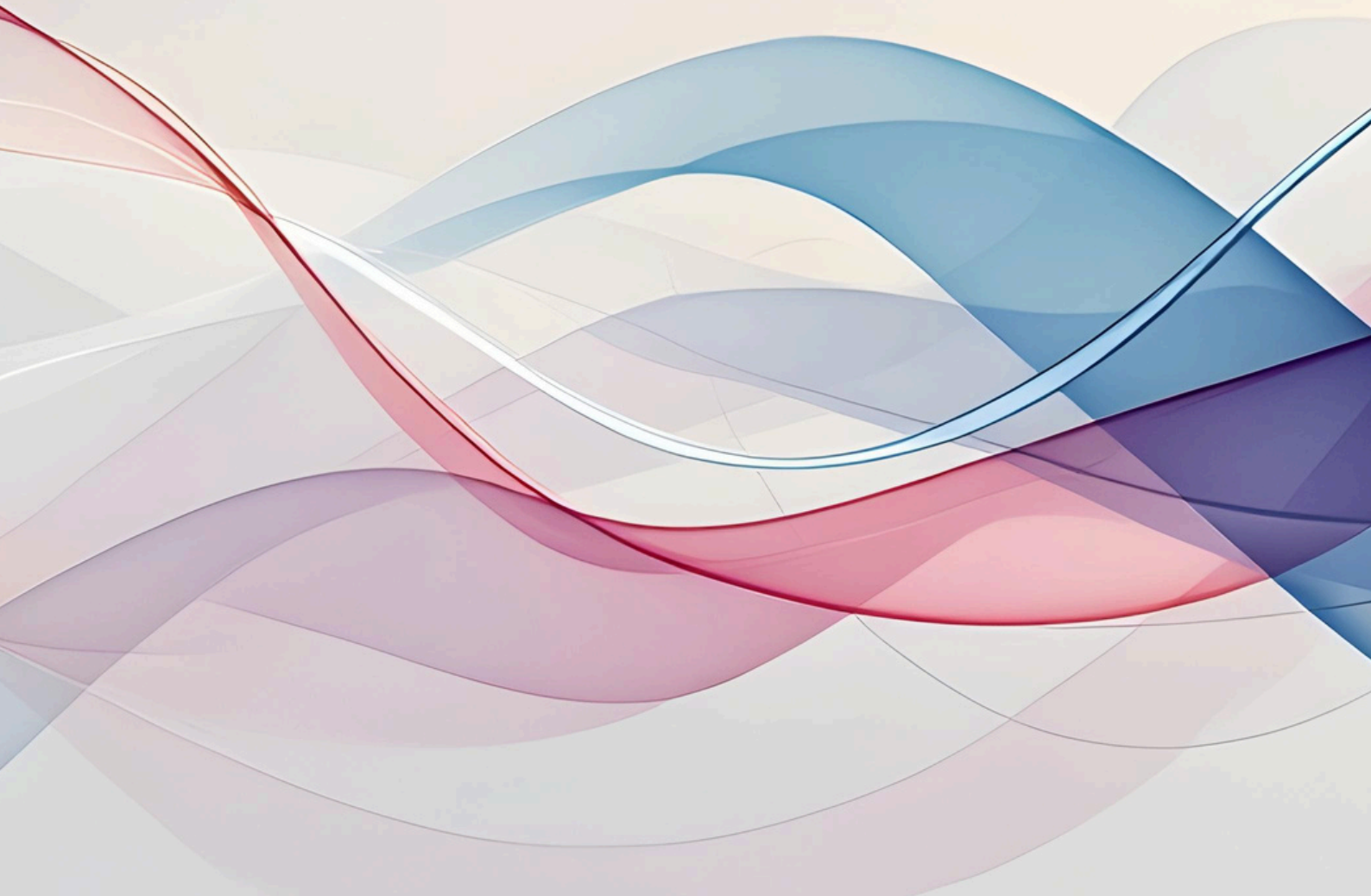




# **CALIDAD EDUCATIVA ENTRE RÍOS**



## **Análisis del desempeño académico de la provincia de Entre Ríos y la Región Centro**

*El informe, elaborado por el Instituto de Investigaciones Económicas y Sociales del Consejo Empresario de Entre Ríos, examina el desempeño académico de los estudiantes de nivel primario y secundario según los resultados de las últimas pruebas Aprender 2024. Este análisis se vincula con factores relevantes, tales como el nivel socioeconómico del estudiante, la elección de instituciones educativas estatales o privadas, y el gasto provincial en educación.*

Las Pruebas Aprender se implementan desde el año 2016 por el Ministerio de Educación de la Nación en articulación con las jurisdicciones educativas, tienen como objetivo generar información válida y comparable acerca de los logros de los estudiantes y de las condiciones en las que se enseñan y aprenden los contenidos escolares. Esta información busca orientar la toma de decisiones educativas y contribuir a la mejora de la equidad y la calidad en el sistema educativo. En sus primeras ediciones, las Pruebas Aprender se aplicaron tanto en el nivel primario como en el secundario<sup>1</sup>. En el caso de primaria, tradicionalmente se evaluó a estudiantes de 6º grado en áreas como Lengua y Matemática, incorporando también la evaluación en 3º grado, con foco en la comprensión lectora, lo que permite observar el desarrollo de la alfabetización inicial al finalizar el primer ciclo de la escuela primaria. En este sentido, la edición 2024 se centró exclusivamente en estudiantes de 3º grado, profundizando la mirada sobre la alfabetización temprana.

### **Establecimientos educativos y nivel socioeconómico (NSE)**

El nivel socioeconómico (NSE) de los alumnos de primaria y secundaria se construye a partir del cuestionario complementario que responden los estudiantes, con datos sobre el nivel educativo del/los tutor/es, las condiciones habitacionales, el acceso a materiales de lectura, entre otros.. Para la prueba Aprender 2024, se decidió utilizar la información histórica de los cuestionarios de estudiantes de sexto grado para estimar un índice de NSE a nivel escolar.

En cuanto a la distribución de establecimientos educativos en las provincias de la Región Centro, los resultados de las últimas pruebas Aprender 2024 muestran que Córdoba es la provincia que menor proporción presenta de escuelas en el quintil socioeconómico

---

<sup>1</sup> En los años 2018, 2021 y 2023 las pruebas no se aplicaron en secundaria, mientras que en las restantes ediciones —incluida la correspondiente al año 2024— sí se evaluó a este nivel.

más bajo (11,4%) y la mayor proporción en el quintil más alto (26,5%), en cambio Santa Fe presenta una mayor concentración en el quintil más bajo (22,9%) y Entre Ríos en el quintil medio bajo (27,1%) y una participación muy baja en el quintil más alto (17,1%) en comparación con las otras provincias.

**Distribución de Escuelas por Nivel Socioeconómico (NSE)**

*En porcentajes*

Nivel socioeconómico de la escuela/LECTURA			
	Entre Ríos	Santa Fe	Córdoba
Bajo	16,0%	22,9%	11,4%
Medio Bajo	27,1%	16,7%	15,5%
Medio Bajo	19,9%	15,3%	24,9%
Medio Alto	19,9%	21,1%	19,7%
Alto	17,1%	24,0%	26,5%

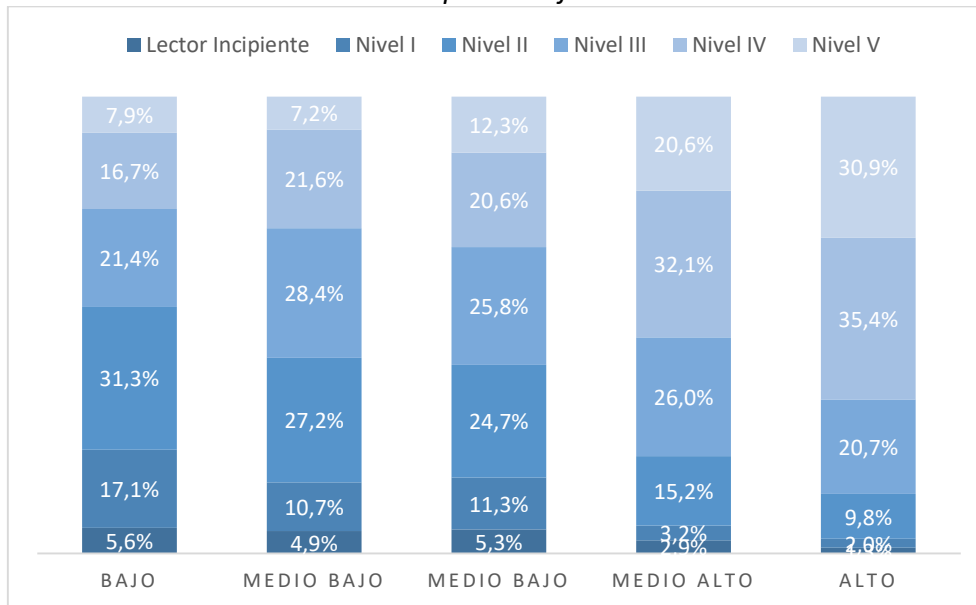
*Fuente: de elaboración propia en base al Ministerio de Capital Humano y la Secretaría de Educación*

**Desempeño educativo y NSE en Entre Ríos**

Los niveles de desempeño que puede alcanzar un estudiante de primaria en las pruebas de lectura van desde **Lector Incipiente**, el nivel más bajo, caracterizado por tener grandes dificultades para comprender textos simples, hasta los **niveles I, II, III, IV y V**. Este último representa el máximo desempeño, en el cual el alumno demuestra estar en condiciones de interpretar e inferir el significado de palabras y textos de mayor complejidad. De manera similar, en secundaria los niveles de desempeño en las pruebas de lectura y matemáticas van desde **Por debajo del nivel básico**, siendo el nivel más bajo, hasta los **niveles Básico, Satisfactorio y Avanzado**.

A medida que se incrementa el NSE del estudiante, se evidencia una disminución proporcional en el porcentaje de lectores incipientes. Estos representan un 5,6% de alumnos en el NSE más bajo y llegan a un 1,25% en el nivel más alto. Los niveles IV y V, es decir los lectores más avanzados, que se participaban en los NSE más bajos, con un 16,7% y un 7,9%, respectivamente, representan un 35,4% y el 30,9% en el NSE más alto.

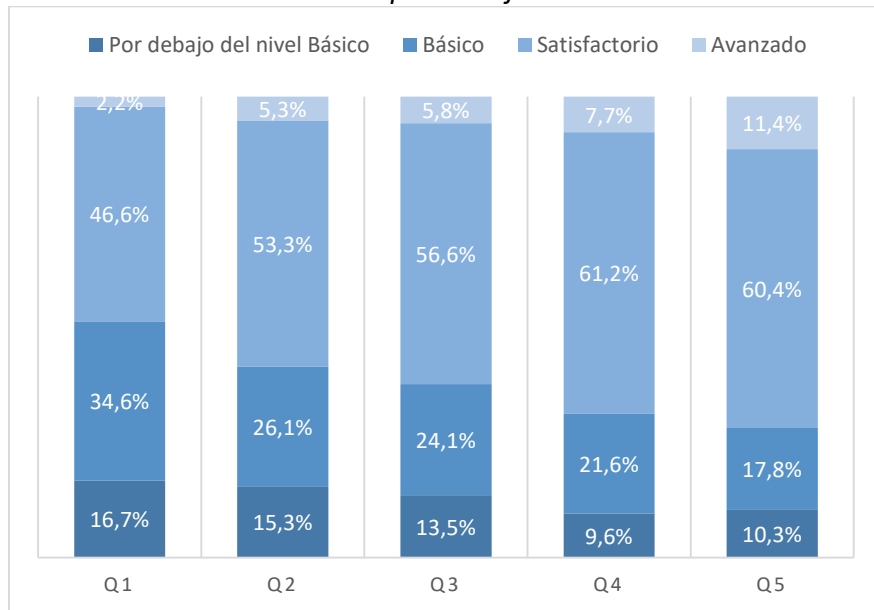
**Cantidad de alumnos del nivel primario según la relación entre desempeño de lectura y NSE.**  
*En porcentajes*



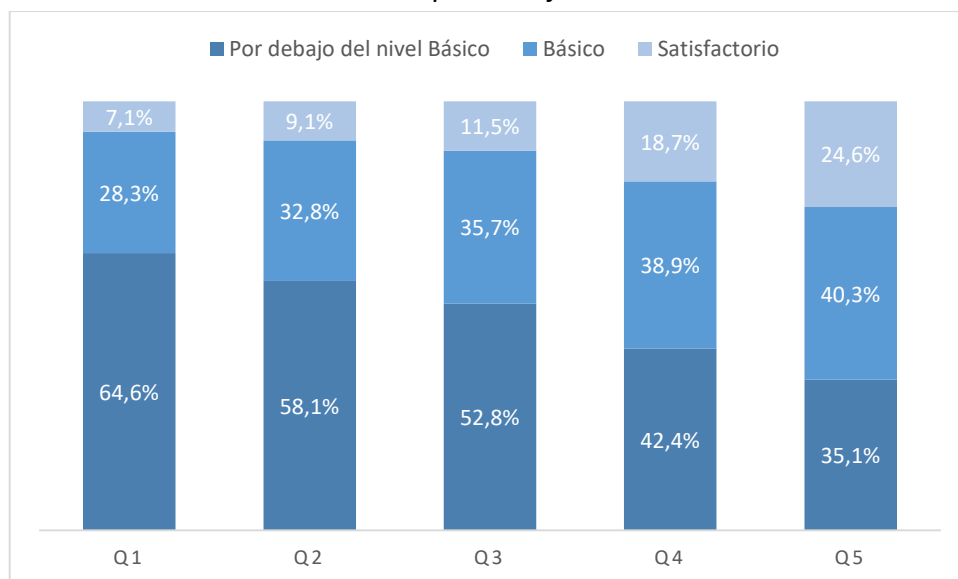
*Fuente: de elaboración propia en base al Ministerio de Educación*

Para presentar los resultados de nivel secundario, el NSE se expresa en quintiles: desde el quintil 1 (Q1), el más bajo, hasta el quintil 5 (Q5), el más alto. Como se mencionó previamente, a mayor NSE disminuye la cantidad de estudiantes en el nivel más bajo de lectura: se pasa de un 16,7% en Q1 a un 10,3% en Q5. El nivel “satisfactorio” adquiere mayor peso en los quintiles superiores, alcanzando un 60,4% en Q5 frente al 46,6% registrado en Q1. En matemáticas, los resultados son más preocupantes. Incluso en el quintil más alto, predomina la proporción de estudiantes en el nivel “por debajo del básico”, con un 35,1%. A este grupo le siguen un 40,3% en el nivel “básico” y solo un 24,6% en el nivel “satisfactorio”

## Cantidad de alumnos del nivel secundario según la relación entre desempeño de lectura y NSE. En porcentajes



## Cantidad de alumnos del nivel secundario según la relación entre desempeño de matemáticas y NSE. En porcentajes



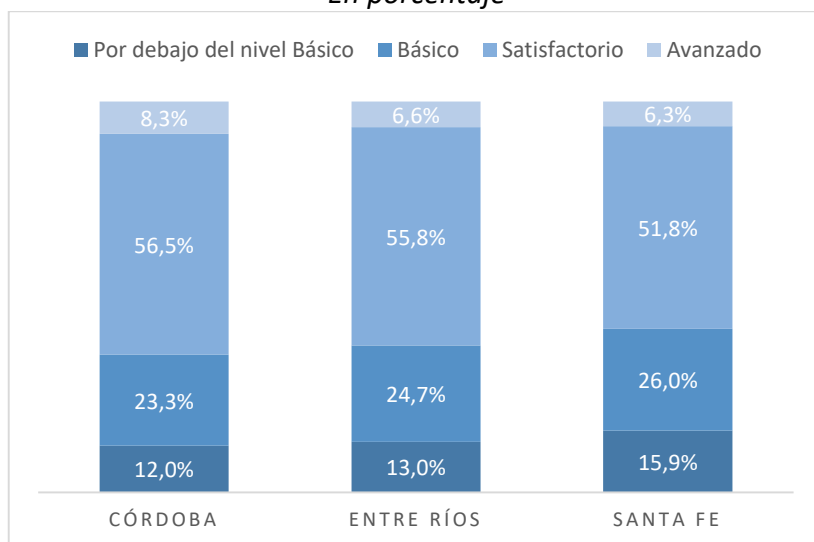
Fuente: de elaboración propia en base al Ministerio de Educación

### Desempeño en el nivel secundario en la Región Centro

En Córdoba y Entre Ríos, los estudiantes de nivel secundario obtuvieron resultados similares en las pruebas de lectura dentro del nivel “satisfactorio”, con 56,7% y 55,8%,

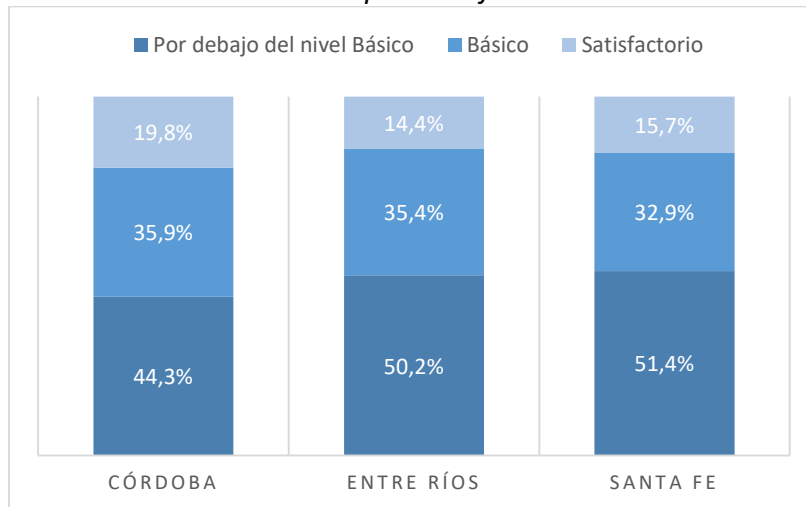
respectivamente. Estos valores representan la proporción de alumnos que alcanzaron dicho nivel de desempeño. En Santa Fe, en cambio, el porcentaje de estudiantes en el nivel “satisfactorio” fue del 51,8%. En comparación con la edición 2022 de las Pruebas Aprender, las tres provincias muestran un aumento en la proporción de estudiantes en el nivel “satisfactorio”, pero este avance contrasta con una preocupante y marcada disminución en el nivel “avanzado” siendo de  $-10,6$  p.p. en Córdoba,  $-7,8$  p.p. en Entre Ríos y  $-7,5$  p.p. en Santa Fe. En lo que respecta a las pruebas de matemáticas, se evidencia la predominancia de estudiantes en la categoría “por debajo del nivel básico” en las tres provincias, siendo del 51,4% para Santa Fe, del 50,2% para Entre Ríos y del 44,3% para Córdoba. Para la categoría “avanzado”, también se observan caídas significativas que generan preocupación, con  $-6$  p.p. para Córdoba,  $-2,58$  p.p. para Entre Ríos y  $-2,4$  p.p. para Santa Fe.

### Cantidad de alumnos de nivel secundario por nivel de desempeño en Lengua en la Región Centro En porcentaje



Fuente: de elaboración propia en base al Ministerio de Educación

**Cantidad de alumnos de nivel secundario por nivel de desempeño en Matemáticas en la Región Centro**  
*En porcentaje*



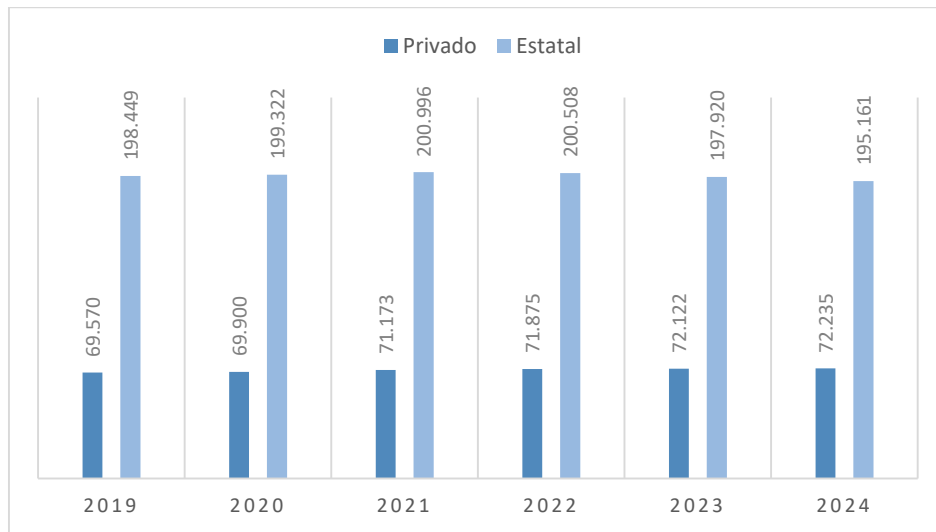
*Fuente: de elaboración propia en base al Ministerio de Educación*

**Brecha de establecimientos en Entre Ríos**

Entre 2019 y 2024 se observa una tendencia creciente en la matrícula de la educación privada, con un aumento del 0,2% en 2024 respecto del año anterior. En cambio, la elección de establecimientos estatales muestra una caída sostenida desde 2021, con una variación de -1,4% en 2024 en comparación con el año anterior.

En las Pruebas Aprender 2024, solo 22,4% y 10,7% de los alumnos de primaria estatal alcanzaron los niveles IV y V en lectura, frente al 32,2% y 27% de la educación privada. En secundaria se repite la tendencia: el 63% de los estudiantes de escuelas privadas logró un nivel satisfactorio en lectura, contra el 52,6% de los estatales. En matemáticas, la brecha es aún más marcada: el 55,7% de los alumnos de escuelas estatales quedó por debajo del nivel básico, mientras que en las privadas ese valor fue del 38%.

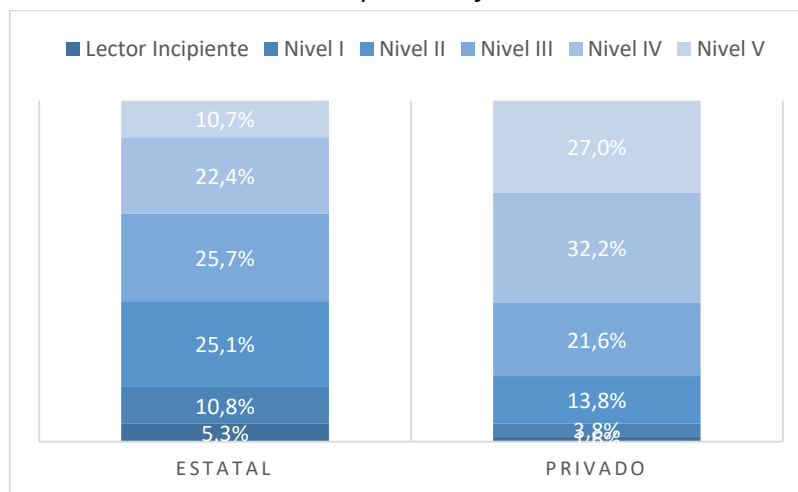
**Evolución de la cantidad de alumnos de primaria y secundaria en instituciones privadas y estatales, 2019 - 2024**



Fuente: de elaboración propia en base al Ministerio de Capital Humano y la Secretaría de Educación

**Cantidad de alumnos de nivel primario por nivel de desempeño en Lengua por sector de gestión**

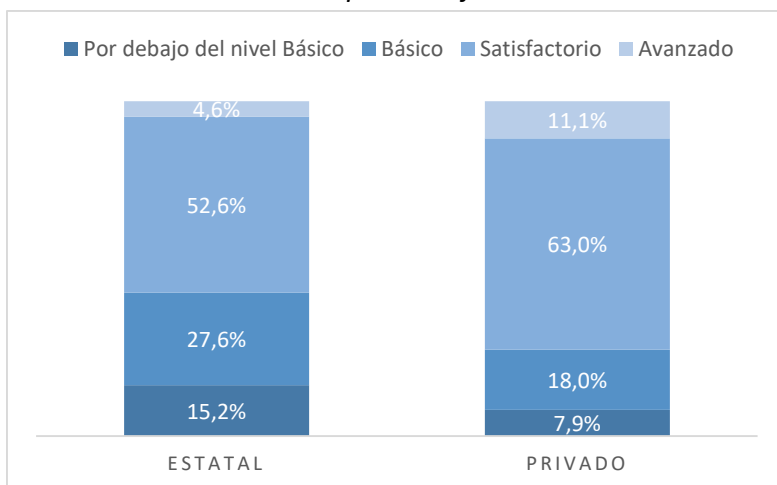
En porcentaje



Fuente: de elaboración propia en base al Ministerio de Educación

## Cantidad de alumnos de nivel secundario por nivel de desempeño en Lengua por sector de gestión

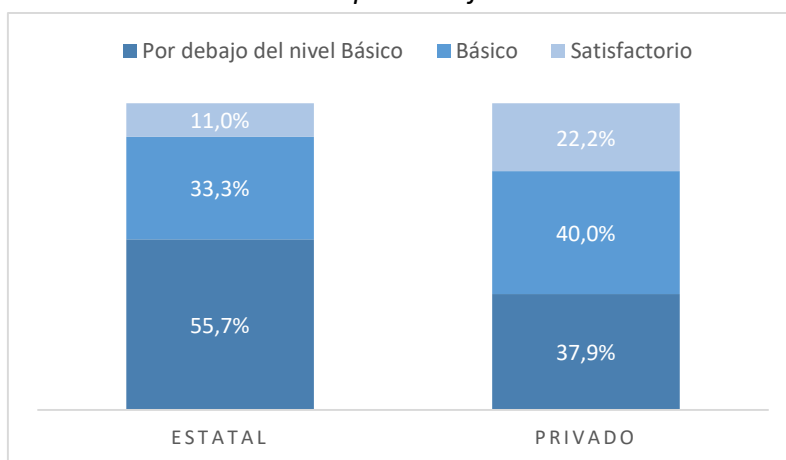
En porcentaje



Fuente: de elaboración propia en base al Ministerio de Educación

## Cantidad de alumnos de nivel secundario por nivel de desempeño en Matemáticas por sector de gestión

En porcentaje



Fuente: de elaboración propia en base al Ministerio de Educación

### Inversión en educación en la Región Centro

Según los datos disponibles hasta el año 2023 proporcionados por el entonces Ministerio de Educación (actualmente Ministerio de Capital Humano), es posible conocer el nivel de inversión educativa y el gasto por alumno en los niveles inicial, primario y secundario. De dicho relevamiento se observa que la provincia de Entre Ríos presenta la mayor inversión por estudiante, con un monto superior a los \$900.000

anuales, seguida por Santa Fe y, en último lugar, Córdoba, con aproximadamente \$700.000 y \$600.000 respectivamente. Estos valores contemplan el gasto total en educación, que incluye los gastos en personal, bienes y servicios no personales, transferencias a instituciones privadas, erogaciones corrientes, de capital y otros componentes vinculados al sostenimiento del sistema educativo.

### **Gasto por alumno por Región Centro en 2023**

<b>Jurisdicción</b>	<b>Total alumnos</b>	<b>Gasto estatal por alumno</b>
<b>Entre Ríos</b>	302.180	\$ 914.919
<b>Santa Fe</b>	810.621	\$ 754.415
<b>Córdoba</b>	860.440	\$ 618.282

*Fuente: de elaboración propia en base al Ministerio de Educación*

### **Cantidad de alumnos por cargo docente**

Considerando la cantidad total de estudiantes de Entre Ríos registrados para rendir la prueba Aprender 2024 y el número de cargos docentes en ese mismo período, surge un resultado llamativo: el sistema provincial presenta, en promedio, apenas cinco alumnos por cada cargo docente. Se trata de un valor extraordinariamente bajo, que expone un desbalance de magnitud entre matrícula y planta docente.

### **Conclusión**

Es necesario destacar luego del estudio en base a las Pruebas Aprender, que el rendimiento de los alumnos en la provincia de Entre Ríos se relaciona directamente con el nivel socioeconómico y de vida de los estudiantes. A mejor nivel de vida, se muestran mejores rendimientos por parte de los alumnos.

Lo llamativo también es la migración de los estudiantes desde escuelas estatales a instituciones privadas, lo que muestra a las familias buscando mejores condiciones para la educación de sus hijos. También hay que tener en cuenta que hay un porcentaje que no migra de un tipo de institución a la otra, sino que probablemente abandona la escuela. Esto se aprecia claramente cuando a través de los últimos años que los estudiantes de las escuelas estatales disminuyen mientras que los de las escuelas privadas aumentan, pero no en la misma magnitud.

También es de resaltar que el problema o situación dada en el poco rendimiento de algunos estudiantes no es cuánto se está invirtiendo en educación, teniendo en cuenta que la inversión en ésta área es fundamental para el desarrollo de la sociedad y de la economía, sino en cómo se manejan los recursos, tanto económicos, como humanos y educativo.

Se vuelve urgente, por lo tanto, un análisis en profundidad sobre cómo hacer más eficiente el esfuerzo que realizan los Estados en inversión educativa para poder favorecer al crecimiento de los niños y adolescentes de las próximas generaciones.